

atillo .3



desde el atillo

El mimo artesanal

Si definimos la artesanía como el arte y la técnica de elaborar productos a mano, con aparatos sencillos y de forma tradicional; entonces, la arquitectura artesanal sería el arte y la técnica de diseñar, proyectar y construir espacios con sistemas sencillos usando materiales tradicionales.

Pudiera pensar el lector que es un término actual, pero la realidad es que arquitectura y artesanía se encuentran relacionadas desde su origen y son tan antiguas como el ser humano. Son elementos intemporales, pues trascienden los materiales y culturas, relacionando el pasado con el presente y convirtiendo el futuro en el escenario del progreso.

Decía Nietzsche que "todo el que disfruta cree que lo que importa del árbol es el fruto, cuando en realidad es la semilla...".

El conocimiento y la ejecución, la ciencia y la técnica, dependen de la destreza que adquiere la mano al repetir gestos que la mente asimila. Este proceso supone la conexión entre arte y oficio, y viste de carácter a las cosas, que no se pueden copiar. La mano es instrumento de creación, pero antes que nada de conocimiento.

El carpintero podría vender más muebles si trabajara más rápidamente, pero el artesano representa la condición específicamente humana del compromiso. El mimo con el que desarrolla un diseño personalizado viste a cada pieza de un carácter identitario único, y hace que preserve un vínculo entre el diseñador y el usuario para siempre.

Un buen arquitecto ha de destacar cuando es capaz de convertir un problema en virtud a través del mimo por su trabajo...y por el oficio artesano.



Garasu
Piezas únicas

Conoceremos de cerca esta firma de diseño de vidrio que surge de la pasión de dos hermanas por el arte japonés y el trasfondo cultural y artesanal que se esconde en sus creaciones.

diseño

Trencadís
Antonio Gaudí

Una técnica única para ornamentar elementos arquitectónicos que Gaudí utilizó en sus obras más destacadas logrando la singularidad más creativa y artesanal.

editorial

Todobarro
Diseño artesanal

Desde Andalucía y con numerosas intervenciones en toda España, esta firma de diseño y fabricación artesanal de barro cocido es hoy todo un referente en nuestro país

cara a cara

Casa Pinar
Soria

Un proyecto reciente que destaca por el cuidado de los detalles y el empleo de materiales con procesos artesanos. Rehabilitar y transformar, también pueden ir de la mano.

sabías que...

ver más



diseño

Garasu. Transparencia, delicadeza, artesanía y diseño.

ガラス

El vidrio es un material artesanal cuyo proceso de formación es tan delicado y complejo como fascinante. De estudiar sus posibilidades se encarga Garasu ("vidrio" en japonés), un proyecto sin límites que permite a sus creadoras Laura y Julia, divertirse e investigar con este apasionante material.

Garasu diseña a través del vidrio objetos cuya función únicamente depende de la imaginación de cada usuario; recipiente de comida, elemento decorativo, ... Además, hay que tener en cuenta que estamos ante un material con el que se puede jugar desde la variedad de colores, pasando por su opacidad hasta las imperfecciones que se forman en su proceso artesanal. Así, cada objeto es único e irrepetible.

Laura y Julia están siempre presentes en todas las partes del proceso creativo, empezando por el concepto, la idea y la identidad de marca que buscan transmitir, hasta posteriormente la creación de las colecciones. En su colección "Pizcas" utilizan cristal de la isla de Murano, famoso internacionalmente por sus colores y tonalidades. Este material tan interesante, enfatiza el contenido del plato para que el usuario pueda conocer lo que este sencillo (a priori) objeto artesanal puede aportar.



XXL collection
www.garasudesign.com

Hablando con Laura y Julia:

Sobre el concepto

Garasu surge de la admiración que las dos sentimos por el vidrio. El vidrio lo percibimos como un material muy especial; puede ser sutil crear veladuras, distorsiones y a la vez adoptar infinidad de formas y texturas. También nos interesa su cotidianidad, es un material que todos conocemos y con el cual interactuamos cada día. Desde abriendo una ventana como bebiendo un vaso de agua.

El material protagonista

El vidrio toma una nueva perspectiva y una presencia distinta en nuestras vidas. Buscamos crear objetos completamente libres en forma y en funcionalidad, para ello en nuestra primera colección *XXL Collection*, decidimos crear un plato de un tamaño desproporcionado que explicara muy bien esta idea de reinterpretar los elementos que conforman cada casa y sus usos. Las personas que comprenden un plato XXL tienen que pensar en cómo usarlo. ¡Esto nos encanta!



Referencia

Nuestra mayor referencia es Mishina-San. Es una artista japonesa que vive en Kyoto. Es dueña de una de las casas que la arquitecta Kazuyo Sejima diseñó dentro del complejo residencial llamado Nishinoyama House. Fuimos a visitarla hace unos años emocionadas por ver su casa ya que nos interesaba mucho como pieza arquitectónica. Al final nos fuimos sin parar de hablar de sus piezas de vidrio transparentes y de gigante tamaño. Nunca habíamos visto este material tan descontextualizado y tratado como una pieza de arte. En este momento vimos muy claro que el vidrio sería la manera de acercarnos juntas al mundo del diseño

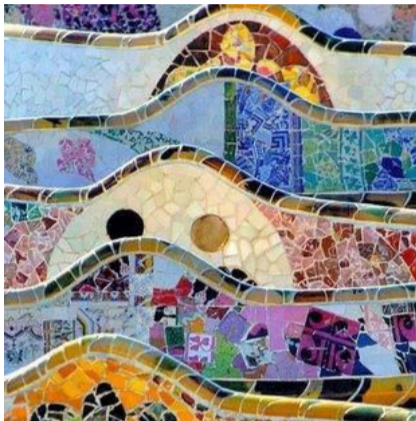
Sin perderlas de vista

Nos encanta ser un proyecto "made in Spain" y que el contacto con los artesanos sea tan enriquecedor. Llevan realizando este oficio muchísimos años y lo dominan. Esto también nos fascina ya que ahora parece que tendemos a trabajos más generalistas y cuando ves a una persona que trabaja tan en consonancia entre mente y material, es muy emocionante. Al fin y al cabo, un proceso artesanal lleva unos tiempos alejados del mundo industrial; Garasu nos está enseñando a ser pacientes, a que *la prueba y error* es esencial, y que el mimo con el que hacemos cada pieza de alguna manera queda reflejada en estas mismas. Esto último quizás es imaginación nuestra, que somos unas románticas pero nos gusta creerlo. ¿Por qué no verdad?

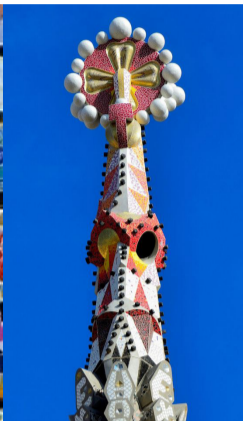


editorial

Trencadís. Antonio Gaudí



Parque Güell. Barcelona



Sagrada Família. Barcelona



Parc Güell. Barcelona

El *trencadís* es una técnica para el revestimiento que consiste en la creación de un mosaico a través de trozos irregulares de cerámica, vidrio o mármol. Antonio Gaudí (1852-1926) fue un arquitecto revolucionario de su tiempo y uno de los exponentes de la Arquitectura Modernista catalana. Su obra única, de brillante personalidad y gran imaginación, se inspiraba en la naturaleza, en las formas orgánicas de elementos vegetales y los animales.

Estas formas orgánicas se convertían en el lienzo en el que Gaudí plasmaba su innovadora técnica del *trencadís*. Esta técnica permitía adaptarse a las superficies redondeadas mediante el reciclaje y reutilización de diversos materiales. Además de impulsar una arquitectura artesanal dialogante con la naturaleza, Gaudí fue pionero en promover, desde la construcción, el respeto por el medioambiente. Utilizaba piezas desechadas de fábricas colaboradoras, y escogía colores alegres para aportar luz, generar dinamismo y transmitir energía.



Taller de Gaudí



Bancos del Parque Güell

El *trencadís* fue utilizado por primera vez en la *finca Güell*, y la encontramos en las obras más emblemáticas del arquitecto, como el propio *Parque Güell* o la *Casa Batlló*. En su obra culmen, *La Sagrada Família de Barcelona*, se desarrolla esta técnica tanto en el interior como en el exterior. Por ejemplo, los campanarios, que culminan con cimborrios y pináculos, están revestidos por un mosaico vidriado policromado de la isla de Murano. Hoy, este mismo material, lo emplean nuestras amigas de *Garasu* en sus diseños. Distinta época, similar artesanía.

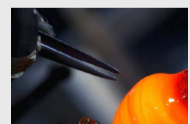
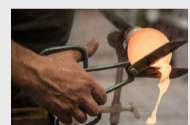
Cristal de Murano. (Isla de Murano, Venecia. Italia)

En esta edición de *Altillo.3* enfocado a la artesanía, encontramos un material relacionado de una forma u otra con el contenido de las dos secciones anteriores: el *cristal de Murano*.

En la isla de Murano, la producción de objetos de cristal se mantiene como la más alta expresión de trabajo refinado de numerosas dinastías de maestros vidrieros, que han transmitido durante generaciones el más estricto secreto de su isla. Se dice que la tradición de objetos de cristal se remonta al antiguo Egipto y que llegó a los romanos para adornar las casas nobles.

Murano, sigue siendo a día de hoy sede de laboratorios artesanales donde los artistas trabajan el cristal para la comercialización en masa, así como para ejecutar obras originales y únicas.

Este es el resultado de un proceso artesanal extremadamente complejo; el arte de transformar la arena con fuego y aire.



cara a cara

Todobarro, empresa asentada en Málaga dedicada al diseño artesanal y creativo del barro cocido, se ha posicionado como referente en el sector de la artesanía más relacionada con la arquitectura y la construcción. Os invitamos a adentrarnos en su proceso.

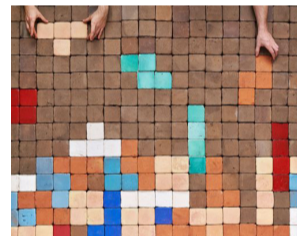
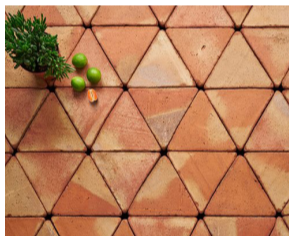
La imaginación es muy importante en el proceso creativo de cualquier actividad. ¿De qué influencias se nutre Todobarro? Nuestra inspiración tiene un carácter dual. El tipo de material que producimos nos hace mirar al pasado de forma constante y encontrar referentes en el arte nazarí, la arquitectura tradicional mediterránea y en la cultura andaluza. Nuestros procesos creativos parten del contexto actual y nuestra propia filosofía, apoyándonos en tendencias de la arquitectura y el interiorismo, además de recurrir a la inspiración de la naturaleza y la cultura local.



www.todobarro.com

¿Cuál es el valor diferencial de Todobarro? ¿Qué os hace ser una firma tan competitiva?

Tenemos claro que nuestra principal característica es la profunda apuesta por la neoartesanía y, sobre todo, nuestra concepción de esta disciplina. Las premisas que marcan todo nuestro trabajo son las del trabajo artesanal unido a la innovación y la optimización de procesos y recursos. Lo que nos caracteriza es la voluntad de poner en valor el conocimiento artesanal a través del diseño, la innovación y la economía circular. Si combinas la pasión por el trabajo manual y la recuperación de la sabiduría tradicional con la apuesta por el I+D+i y la economía circular y sostenible, obtienes nuestra concepción de la neoartesanía. Esta filosofía es la que nos hace amar nuestro producto y trabajar para llevarlo al siguiente nivel en todos los aspectos.



Catálogo de muestras diseñadas

Vuestros pavimentos y revestimientos tradicionales son ejemplo de diseño y desarrollo artesanal y sostenible, ¿cómo es el proceso de fabricación?

Nuestras baldosas de barro se elaboran completamente a mano en un proceso artesanal que trata de emular y mejorar el trabajo clásico. En primer lugar, los artesanos cortan las piezas en la pasta de barro. Usando los moldes adecuados, vierten la pasta cerámica y la allanan para dar forma a cada baldosa. De aquí, las baldosas pasan a los secaderos donde reposan durante 2 o 3 semanas para perder toda la humedad antes de entrar en el horno. Cuando están listas para cocerse se apilan en la cámara de nuestro horno árabe. Este horno tradicional tiene dos cámaras: una superior en la que se ubican las baldosas y otra inferior en la que realiza la combustión.

El fuego, alimentado con restos de la poda del aguacate de la zona y huesos de aceituna, impacta directamente sobre las baldosas y hace que cada una tenga marcas y destonificaciones únicas. Tras la cocción y su posterior enfriado, todas las piezas pasan a la línea de envejecido. En esta fase final del proceso, conseguimos limar los cantos de las baldosas y suavizar su aspecto consiguiendo nuestra textura *Antique*. Del mismo modo, centramos muchos de nuestros esfuerzos en la reutilización de los residuos para reducir al máximo los desperdicios.



Habéis introducido moldes fabricados mediante la impresión 3D con PLA (plástico biodegradable) en vuestros diseños, pues comentáis que "para que las tradiciones sigan vivas hay que adaptarlas al momento en que vivimos". ¿Cómo os imagináis que evolucionará vuestra artesanía en los próximos años?

Somos un equipo profundamente consciente con el medioambiente. La evolución previsible de nuestro trabajo solo puede ir en esa línea, hacia el objetivo de integrar los productos cerámicos con las funciones medioambientales y la preservación de la biodiversidad. Entendemos que si la artesanía quiere sobrevivir al producto industrial, tiene que ser capaz de aportar cosas que los materiales industriales no puedan ofrecer. El trabajo artesanal no puede quedarse anclado en la tradición, debe asimilar esta historia y aprovecharla para innovar y poder competir en un mercado cada vez más complejo. Creemos que esto pasa necesariamente por una apuesta por el diseño y una adaptación a las tendencias estéticas contemporáneas.



Fabricación y proyecto finalizado

sabías que

Casa Pinar, 2021. San Esteban de Gormaz. Soria



Desde el pinar /Foto: Amores Pictures

De cómo incorporar una escalera y hacer de ella el núcleo principal de la vivienda

Se reinterpreta la pared, como elemento constructivo, como un muro de un metro de espesor capaz de contener distintas funciones, convirtiéndolo por tanto en un "muro activo". Por un lado las escaleras se tallan en el propio muro como si de una excavación se tratara, compartiendo materiales a base de mortero de cal e incorporando peldaños de madera en su tramo longitudinal con el fin de otorgar calidez a la vivienda gracias al sonido generado por este material. La barandilla, se plantea de la forma más ligera y liviana posible, haciendo de ella un recurso sin protagonismo basado en su sencillez y simplicidad; de ahí su elegancia.

Los materiales

El barro fue empleado como material funcional para el solado, una solución resistente ligada al carácter tradicional del lugar. Su irregularidad y autenticidad hacen de la artesanía un factor especial en el proyecto. Para las zonas expuestas al agua se apuesta por cerámica fabricada con arcilla, con piezas irregulares y únicas que se asemejan al lenguaje del barro incorporado en el solado.



La sala central /Foto: Amores Pictures

Respeto por la naturaleza y la artesanía

Este proyecto se interpreta como un experimento de recuperación artesanal, en donde los materiales y las estrategias de diseño se basaron en la búsqueda del vínculo entre arquitectura y naturaleza.

El volumen vertical inicial de la vivienda se transformó en un elemento de lectura horizontal, ayudando a que la construcción se ligue al terreno y por tanto potenciando esa relación tan buscada con el exterior.

Una vivienda en el campo, en un medio rural y un entorno especial.

Casa Pinar se ubica en un emplazamiento inmejorable, rodeado de una masa arborea de gran magnitud a las orillas del río Duero. Nuestra intervención debía ser sensible a los condicionantes que rodean a la vivienda y a la actividad de un pequeño pueblo que basa su economía en el pequeño comercio, los oficios y la agricultura.



La escalera /Foto: Amores Pictures



Detalles /Foto: Amores Pictures

La madera, aporta calidez y sostiene el vínculo con el exterior. Un nuevo porche relaciona el espacio interior de la vivienda con el pinar, generando nuevos espacios de transición capaces de diluir la línea "dentro-fuera". La cal permitió emplear el propio material de construcción como revestimiento capaz de proporcionar un carácter especial y singular. Este revestimiento se comporta como un material poroso capaz de respirar, convirtiéndolo en un moderador perfecto ante los cambios del entorno más cercano.

el diseño, visto
desde nuestro...

altillo

a | s

alvarez | sotelo
arquitectos

calle Génova 5
28004. Madrid

www.alvarezsotelo.com

