

altillo .0



desde el altillo

Parar no va con nosotros.

En primer lugar, esperamos que tanto vosotros como vuestros familiares y amigos estéis bien. Eso es lo más importante.

Desde el pasado viernes 13 de marzo, tomamos la decisión de que todos los miembros y colaboradores del equipo continuasen con sus tareas desde sus casas, como iniciativa previa a la determinación del Estado de Alarma decretado por el Gobierno debido a la crisis sanitaria del COVID-19.

En base a esas circunstancias, durante estas largas semanas de confinamiento, nuestro equipo ha continuado trabajando en la redacción de los proyectos en curso y desarrollando tareas de gestión y dirección respetando las indicaciones sanitarias en todo momento.

A pesar de todo lo sucedido, nuestra pasión y dedicación por lo que hacemos siguen más fuertes que nunca y es por eso que, hemos tomado la iniciativa de lanzar nuestra propia publicación la cual iremos enviando periódicamente.

En ella, además de manteneros informados sobre nuestro estudio, de manera muy resumida hemos seleccionado y desarrollado contenido relativo al maravilloso mundo del diseño, que hemos organizado en cuatro secciones que esperamos os resulten atractivas e interesantes.

Sólo esperamos que podáis disfrutar de la Arquitectura y el Diseño tanto como lo hacemos nosotros. Gracias por vuestra total confianza. Mucho ánimo.

Los Jorges.



*La silla Barcelona
L.Mies van der Rohe*

Una pieza clásica de mobiliario moderno. Creada en 1929 para la Expo. Internacional de Barcelona, se ha erigido como un icono del siglo XX para arquitectos y diseñadores.

diseño



*La Casa de las Flores
Secundino Zuazo*

Este fabuloso edificio diseñado en 1931, conocido por sus balcones ajardinados en pleano barrio de Chamberí, tuvo el honor de ser el hogar del escritor Pablo Neruda.

editorial



*Alberto Amores
Fotógrafo y arquitecto*

Conoceremos de cerca a uno de nuestros colaboradores que, con su cámara, ha tenido el honor de fotografiar obras arquitectónicas de gran prestigio en toda España bajo la firma Amores Pictures.

cara a cara



*Casa L5
Madrid*

Os presentamos uno de nuestros proyectos residenciales realizados para una vivienda unifamiliar, donde la funcionalidad compartida de los espacios interiores fue una constante.

sabías que...

ver más



diseño

Silla Barcelona, 1926. L.Mies van der Rohe

Esta silla fue diseñada por uno de los maestros de la Arquitectura Moderna junto con su compañera y diseñadora, Lilly Reich, con motivo del proyecto para el pabellón alemán dentro de la Exposición Internacional de Barcelona del año 1929.

Realizado con una estructura originalmente en acero inoxidable pulido y asiento y respaldo en cuero de piel de cerdo, este diseño se ha convertido en uno de los símbolos del siglo XX. Como concepto, su forma está inspirada en las sillas plegables y apoyapiés usados por los magistrados romanos.

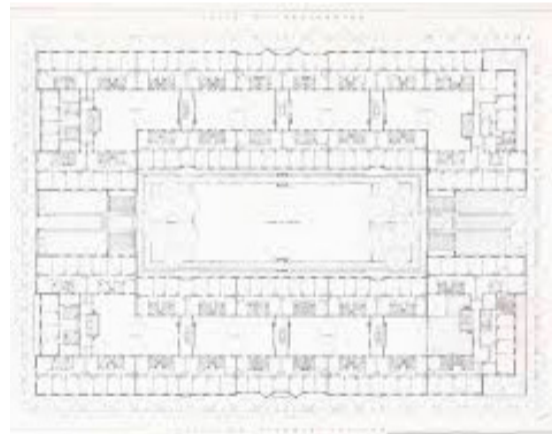


Mies, afín a las líneas puras y proporcionadas, purificó su diseño y materiales en torno a 1950 y, pocos años después, entró en producción bajo exclusividad del fabricante Knoll. Su elegancia y simpleza, junto a la mezcla de materiales tradicionales y modernos, elevaron la *silla Barcelona* a pieza icónica presente tanto en museos como en viviendas de diseño.

editorial



Fotografía: José Hevia



Planta general del edificio. Secundino Zuazo, 1931

La Casa de las Flores, 1931. Secundino Zuazo

Ubicado en el madrileño distrito de Chamberí, este bloque de viviendas destaca por la distribución de espacios a partir de un corredor ajardinado central que ha supuesto un modelo de estudio en muchas escuelas de Arquitectura del país.

Este edificio, en el cual residió el poeta y entonces cónsul Pablo Neruda, en 1934, fue un encargo del *Banco Hispano Colonial* como símbolo del ensanche de Madrid. Desafortunadamente, durante la Guerra Civil, sufrió grandes daños en su construcción.

A nivel arquitectónico, fue declarado Monumento Nacional en 1981, destacando su disposición en manzana semicerrada distribuida en dos bloques lineales, con un total de doscientas ochenta y ocho viviendas dispuestas a lo largo de un eje formado por tres patios ajardinados. Muy relevantes son sus arcadas elípticas en planta baja que coinciden con soportales y comercios a nivel de calle.



Planta general del edificio. Secundino Zuazo, 1931

cara a cara

www.amorespictures.com



Amores Pictures es un estudio de fotografía fundado por el joven arquitecto y también colaborador de nuestro estudio, Alberto Amores Montiel. Con tan sólo 28 años y con mucho esfuerzo y proyección, se ha abierto paso entre los más destacados fotógrafos de Arquitectura del país. Os lo presentamos un poco más de cerca; cara a cara.

¿Cuándo y por qué comenzaste con la fotografía de Arquitectura?

Me gusta decir que empecé a tener interés cuando fotografiaba mis maquetas durante mi formación académica. Constaté que haciendo una maqueta y generando documentación fotográfica era una buena forma de vender mi trabajo y mejorar mis calificaciones. He de reconocer que antes de esta época, no tenía ningún tipo de inquietud por este mundo, pero el veneno de la arquitectura y de la fotografía es muy fuerte.

Sabemos de la importancia de no separarte de la cámara en tu día a día, que te acompaña en cada visita o viaje. ¿Cómo seleccionas los encuadres en una ciudad como Chicago?

Cuando "te plantas" frente a un edificio del maestro Mies en la ciudad de Chicago, su propia obra te dice donde tienes que posicionarte para hacer la fotografía. La buena Arquitectura es muy fácil de fotografiar. Realmente hay una planificación en cada viaje, cada día sigues un itinerario, que puede ir variando según las condiciones meteorológicas y ello puede influir en la técnica del disparo o tiempo óptimo disponible para hacer una buena serie fotográfica. Y esto es lo más complicado.



Museo de Arte Contemporáneo, Helga de Alvear
Tuñón Arquitectos /Foto:Amores Pictures

Hablando de buena Arquitectura. Esta, se dice que envejece y mejora con el tiempo. La mayoría de tus reportajes son encuadres de obras recién ejecutadas. ¿Has realizado algún reportaje de un mismo encuadre en distintas épocas?

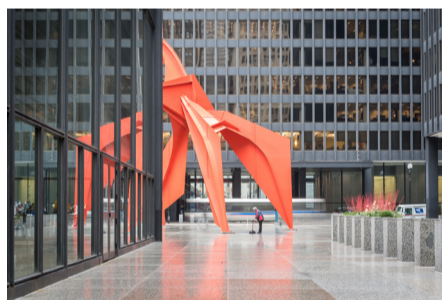
Sí. El factor tiempo influye en algunos aspectos de la fotografía, pero como dices, la buena arquitectura es atemporal. Considero que el factor tiempo está supeditado a la arquitectura. Te pongo un ejemplo transgresor para su época; no es lo mismo fotografiar la Casa Farnsworth en invierno que en primavera. Aspectos como la tonalidad de la fotografía varían considerablemente pero, compositivamente el espacio es increíble en las dos estaciones del año.

Cuéntanos, ¿cómo es la mirada de un artista en un día cualquiera? ¿Inviertes más tiempo en elegir el encuadre ideal o en edición y postproducción?

En mi tiempo libre la mirada es más inquieta, suelo estar en algún proceso creativo, sin pautas marcadas y un cierto desorden. Sinceramente, creo que no sé disfrutar del tiempo libre. Laboralmente hay más automatismos en el día a día y eso hace que mi cabeza funcione de una forma más sencilla. Respecto al tiempo de encuadre y edición, lo mejor es no cuantificar el tiempo que se le dedica a cada fase. La única meta es un resultado óptimo.

Por último, recientemente se ha publicado tu reportaje para el estudio Cano Lasso sobre el Estadio Vallehermoso en Madrid. ¿Cómo fue para ti la experiencia de tomar fotos en un espacio tan dinámico y con tanta gente alrededor?

Antes de nada, he de reconocer que ese día estaba de vacaciones por Andalucía, me comentaron si tenía disponibilidad para fotografiar el proyecto en el día de su inauguración y no lo pensé ni un segundo. Hice las maletas en un minuto. El día fue increíble, creo que tuve suerte. La meteorología y la luz ayudaron favorablemente. Quizás lo más complicado fueros los espectadores que "se colaban" en primer plano, había como unas 10.000 personas. Estoy muy agradecido al estudio Cano Lasso.



Chicago, EE.UU. /Foto:Amores Pictures



Estadio Vallehermoso, Madrid. Estudio Cano Lasso /Foto:Amores Pictures

sabías que

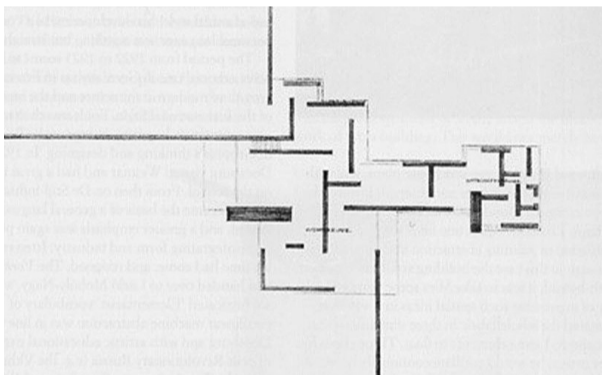
Casa L5, 2017. Madrid



Infografía conceptual

El diseño que llevamos a cabo para esta vivienda unifamiliar en la madrileña urbanización de Ciudadcampo, se concibió como residencia para dos familias de tipologías muy dispares. Dos hermanos; uno de ellos deportista profesional, casado y con dos hijos y otro, empresario y soltero. Buscaban encontrar la forma de llevar a cabo un proyecto conjunto que atendiese las necesidades de cada uno de ellos incluyendo al resto de miembros de su familia y sin perder privacidad ni vistas al entorno.

El proyecto, tomando la base conceptual de la disposición en planta de los muros estructurales de *Mies van der Rohe*, refleja un esquema de espacios intermitentes e interconectados que aportan flexibilidad y la sensación de unidad a pesar de crear dos viviendas claramente diferenciadas.



Croquis en planta. Casa de Campo de Ladrillo. Mies, 1924



Croquis de la propuesta en planta. Casa L5

Para llevar a cabo un diseño proporcionado con líneas puras y una combinación de materiales tradicionales que aportasen una imagen uniforme y elegante, se trabajó en el análisis de los huecos en fachada simplemente utilizando elementos disgregados que además de generar una composición amigable, ayudasen a tamizar la luz y crear diferentes ambientes como fondo de un lienzo en mitad de un paisaje. En este caso, era fundamental integrar el entorno exterior -los árboles, las flores- en un espacio común central que funcionara como núcleo de acceso y distribuidor de las circulariones, tal y como aplicó *Zuazo* en su proyecto de la *Casa de las Flores*. Este proyecto quedó desarrollado a nivel de anteproyecto y esperamos que pronto, sus propietarios decidan retomar su ejecución.



Infografía fachada principal

el diseño, visto
desde nuestro...

altillo

a | s

alvarez | sotelo
a r q u i t e c t o s

calle Génova 5
28004. Madrid

www.alvarezsotelo.com

